

臺南市私立新榮中學暨進修學校複合式防災實施計畫

壹、依據

- 一、依教育部 102 年 6 月 6 日臺教學(五)字第 1020078895 號函辦理。
- 二、藉由學校師生演練與觀摩，瞭解災害防救的實際操作，深化全校教職員生防災素養，提升學校園災害應變能力，達成校園防災防救的目標，奠基永續安全校園。

貳、學校作業流程

本活動演練以簡單、易行為原則，主要考慮學校自主之能力，而非校外救援力量，情節如以下三大重點：

1. 緊急避難、疏散(一分鐘內所有同學完成地震避難掩護動作，以蹲下、掩護、穩住 3 個要領為主)。
2. 緊急安置通報。
3. 軍械室消防演練。

除了學校緊急應變處理外，通報取得校外支援並徵得校外救災、治安、醫療等單位同意，才擴大至校外單位。活動之作業流程如圖 1：



圖 1：學校執行複合型防災防救演練作業流程圖

參、緊急應變組織之建置---應變組織

就減災預防階段而言，為避免學校行政體制過於複雜化，以原行政分組為作業單位，以各處室平時業務範圍及性質來負責各項減災工作。在應變階段，則可依照教職員工人數分組(參照自衛消防編組作業)，由校長(指揮官)統合指揮。緊急應變組織及各組職掌如圖 2、表 1 所示：

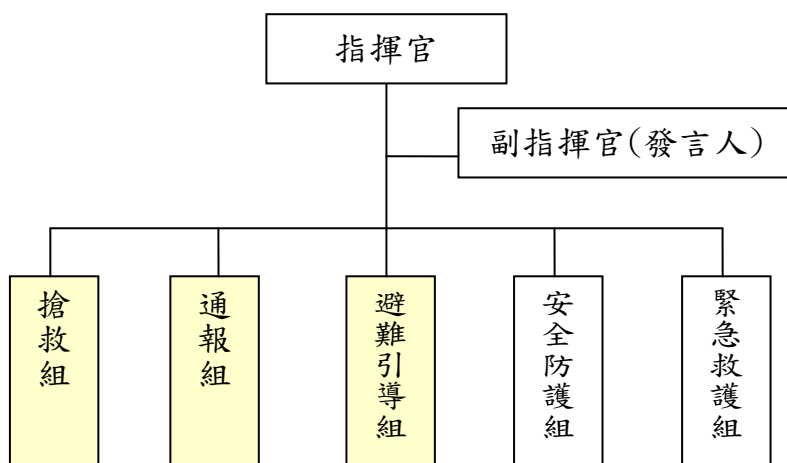


圖 2：緊急應變小組組織

表 1：各組編組、負責人員及其職掌

編組及負責人員	負責工作
指揮官 校長	1. 負責指揮、督導、協調。 2. 負責協調及主導各組中所有運作。
副指揮官(兼發言人) 教務主任或其他指定人選	1. 負責統一對外發言。 2. 通報中心受災情形、目前處置狀況等。
通報組 生輔組	1. 以電話通報應變小組及防救災單位已疏散人數、收容地點、災情及學校教職員、學生疏散情況。 2. 負責蒐集、評估、傳播和使用有關於災害與資源 狀況發展的資訊。
避難引導組 教務處 各班導師 防災避難引導班	1. 分配責任區，協助疏散學校教職員、學生至避難所。 2. 選定一適當地點作為臨時避難地點。 3. 協助登記至避難所人員之身份、人數。 4. 設置服務站，提供協助與諮詢。 5. 協助疏散學區周遭受災民眾至避難所。 6. 協助學區周遭受災民眾至避難所，協助登記身分、人數。
安全防護組 總務處 警衛	1. 協助發放生活物資、糧食及飲水。 2. 各項救災物資之登記、造冊、保管及分配。 3. 協助設置警戒標誌及交通 管制。 4. 維護學校災區及避難場所治安。 5. 防救災設施操作。
緊急救護組 保健室 輔導室 防災緊急救護班	1. 基本急救、重傷患就醫護送。 2. 心理諮商。 3. 急救常識宣導。 4. 提供紓解壓力方法。

肆、家庭防災卡製作

臺灣地理環境特殊，無法避免颱風與地震等天然災害之發生，屬於高災害潛勢地區。大規模災害發生時，通訊往往相當混亂且可能中斷，此時凸顯『家庭防災卡』之重要性。透過家長、學童的共同參與討論及填寫『家庭防災卡』並攜帶於身上或書包，便於災時家庭團聚及聯絡，更因彼此互動及參與防災教育課題，讓防災意識向下扎根。範例如圖 3 所示：

家庭防災卡—（填寫範例）	
◎1. 緊急集合點	
住家外： <u>例：住家旁小公園</u>	社區外： <u>例：○○國小操場</u>
◎2. 緊急連絡人（本地）	◎緊急連絡人（外縣市）
稱謂： <u>大伯父（範例）</u>	稱謂： <u>小阿姨</u>
手機號碼： <u>0999-123456（範例）</u>	手機號碼： <u>0999-345678（範例）</u>
電話（日）： <u>09--25888888（範例）</u>	電話（日）： <u>09-23344556（範例）</u>
電話（夜）： <u>09—25811111（範例）</u>	電話（夜）： <u>09-26677889（範例）</u>
◎3. 災民收容所（緊急安置所）	
地點： <u>柳營國小</u>	
電話： <u>06-6222124</u>	

圖 3：「家庭防災卡」範例

伍、校園地震避難疏散地圖之製作

- 一、學校對教職員工生平時應加強防救災知識宣導，藉由校園自主性之應變演練，加強人員對於緊急避難、疏散、安置、救護的熟悉程度，做好準備，養成正確的防救災知識、態度、技能。
- 二、校園防災地圖是為學校在緊急災害事件發生時，師生避難疏散方向之依據，從教室開始規劃，擴張至單棟建築物，再擴展至整個校園，防災地圖應具備易懂、易操作等功能。
- 三、避難引導組每學年開學前，應擬定緊急疏散防災地圖（疏散路線和集合地點，如圖 4），並隨時檢視避難路線是否暢通，如有障礙物時應立即清除或修改路線，並公告周知教職員工生。
- 四、避難疏散路線及集合地點之規劃原則
 - （一）疏散路線應盡量避開有潛在房屋倒壞的地方或穿越建築，集合

地點應選擇操場、大面積空地為宜。

(二)不同班級的疏散路線不可交織，若相互匯合，應考慮路線的寬度及容量。

(三)疏散路線規劃可融入升旗時班級前進路線。

(四)規劃急救站之設立地點，以鄰近最終集合地點及校門為宜。

(五)建築內→建築外→最終集合地點

1. 適用於人員在教室。

2. 依照樓梯的座數，將教室做分組，依據學生依據教室位置所分配的樓梯位置方向進行避難。

3. 教職員生等地震稍歇後，儘速避難到最終集合地點。

(六)建築外→最終集合地點

1. 適用於人員在室外活動。

2. 由上課中老師帶領或學生自行避難至最終集合地點。



綜合大樓-教室分配圖

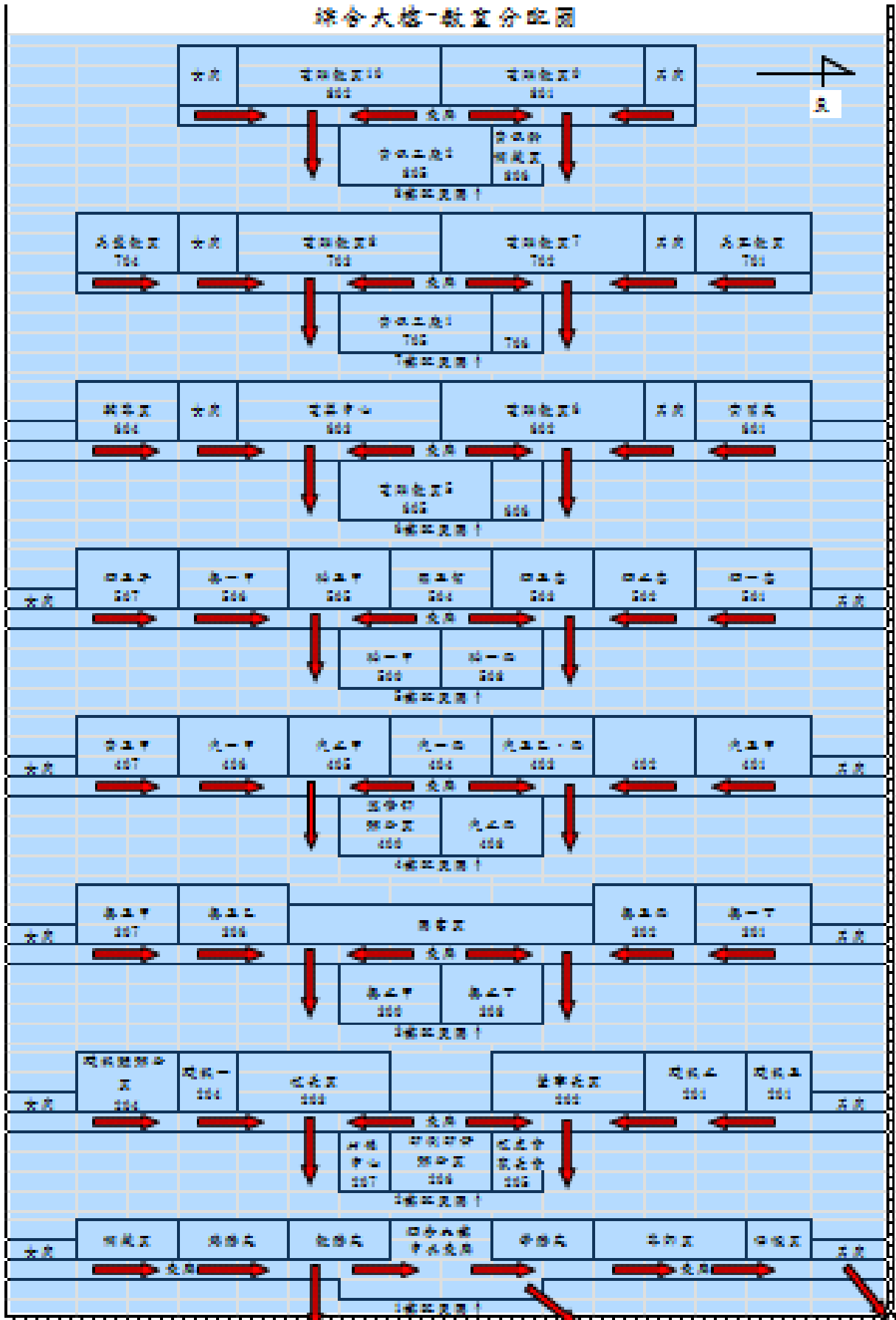


圖 4：私立新榮中學校園地震避難疏散地圖

陸、避難疏散之時機及執行

一、地震處理流程(如圖 5)：

- (一)保持鎮定，就地避難：指導學生鎮定行動，勿慌張逃出戶外。
1. 地震發生時，主震時間極短，室內上課學生非有必要勿慌張逃出戶外，免遭墜落物擊中。
 2. 在教室內學生，遠離磚牆隔間，靠近建物中央主結構牆，盡量遠離或背對窗戶，就地避難。
 3. 室外學生，嚴禁闖入室內，很多災害之發生，多因慌亂逃竄所造成。
 4. 室外學生，應遠離建物、屋簷、電線，到空曠處，以防墜落物擊傷。
 5. 嚴禁使用蠟燭、火柴或其他火種，以免瓦斯洩露時引發爆炸。
 6. 行駛中之校車，指導學生應留在座位上勿躁動，等到車輛停妥。
- (二)利用地震之間歇，指導學生疏散。
1. 主震之後必有間歇性餘震，利用餘震間歇指導學生，迅速離開建築物疏散。
 2. 平時即做好標示，以熟悉疏散方向，疏散時指導學生應注意避難或收容場所方向。
 3. 勿使用電梯，循序樓梯疏散撤離，以免受困。
- (三)指導各班同學必須到事先指定的安全地點集合，確實點名清查人數，掌握人員情況。

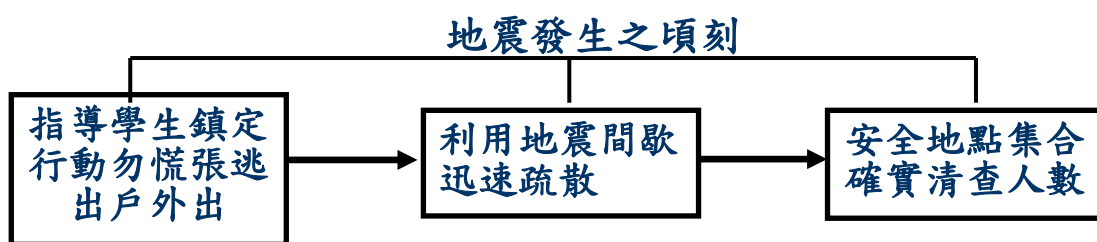


圖 5：地震處理流程

二、地震後之處置(如圖 6)：

- (一)維護秩序、安定學生：建請學校迅速成立救災指揮中心，依既定編組展開救災行動。
- (二)指導學生關閉火種及電源：地震時最可怕者為火災，室內爐火應即熄滅。
- (三)火災時，應迅速撲滅：若引起火警，以救人第一，滅火次之。

地震發生之後

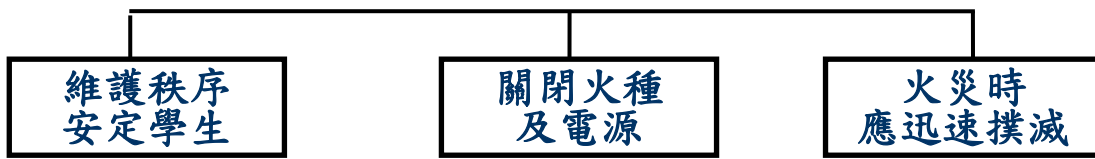


圖 6：地震發生後之處置

柒、防災演練腳本撰寫重點說明及辦理方法

一、人員編組：

- (一)由本校師生共同組成常設之防震防護團，設團部、管制中心、救護隊、消防隊、工程隊，供應隊及警戒隊等。
- (二)學生各班平時即予編組成消防組、搶救組、連絡組負責各班安全區域之救災維護。
- (三)防震防護指揮編組系統。

二、演習構想：實施 1 分鐘演練地震避難掩護動作，並依學校地震避難掩護程序辦理。

三、警報信號：利用廣播系統，通知各班採取避難措施或以哨音輔助器材代替。

四、演習實施要領：

- (一)請學務主任下達防災演習開始，由學務處發佈警報信號並廣播地震演習狀況。
- (二)全校各班同學於聽到廣播狀況後實施 1 分鐘就地避難動作，地震稍歇狀況發布後，各樓層學生立即拿書包頂頭，有秩序地至操場各班位置避難，並由導師或班長清點人員並回報狀況。(地震演練作業程序，如附件)